

análisis y simulación

sistemas para I+D+i

ays

Abrir puertos del firewall para NX

Realizado por: Oskar Blázquez
Fechas: 07/01/2019



OFICINA CENTRAL-ALAVA
Parque Tecnológico de Álava
C/ Leonardo da Vinci, 14
Edificio P.I.E. Pab 8 A
01510 Miñano (Álava)
Tel. +34 945 296 981
Fax. +34 945 298 112

OFICINA SABADELL
C/ Tres Creus, 104 - 1º, Pta. 1-2
08202 Sabadell (Barcelona)
Tel. +34 93 748 03 03
Fax. +34 93 748 01 71

OFICINA GUADALAJARA
C/ Murillo nº 1, local nº 7- 19200
Azuqueca de Henares (Guadalajara)
Tel. +34 949883613

ays@analisisysimulacion.com
www.analisisysimulacion.com

TABLA DE CONTENIDO:

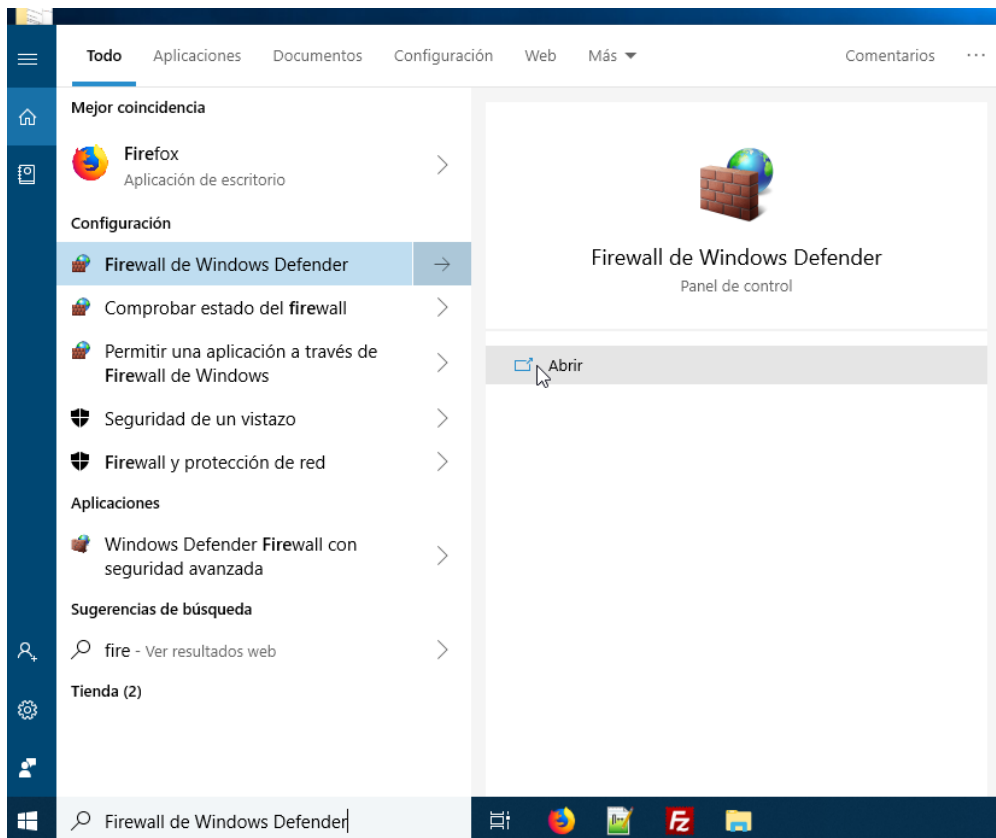
1. ABRIR LOS PUERTOS EN EL CORTAFUEGOS.....	3
2. AÑADIR EL PUERTO 28001 EN EL FICHERO DE LICENCIA.....	8

avs

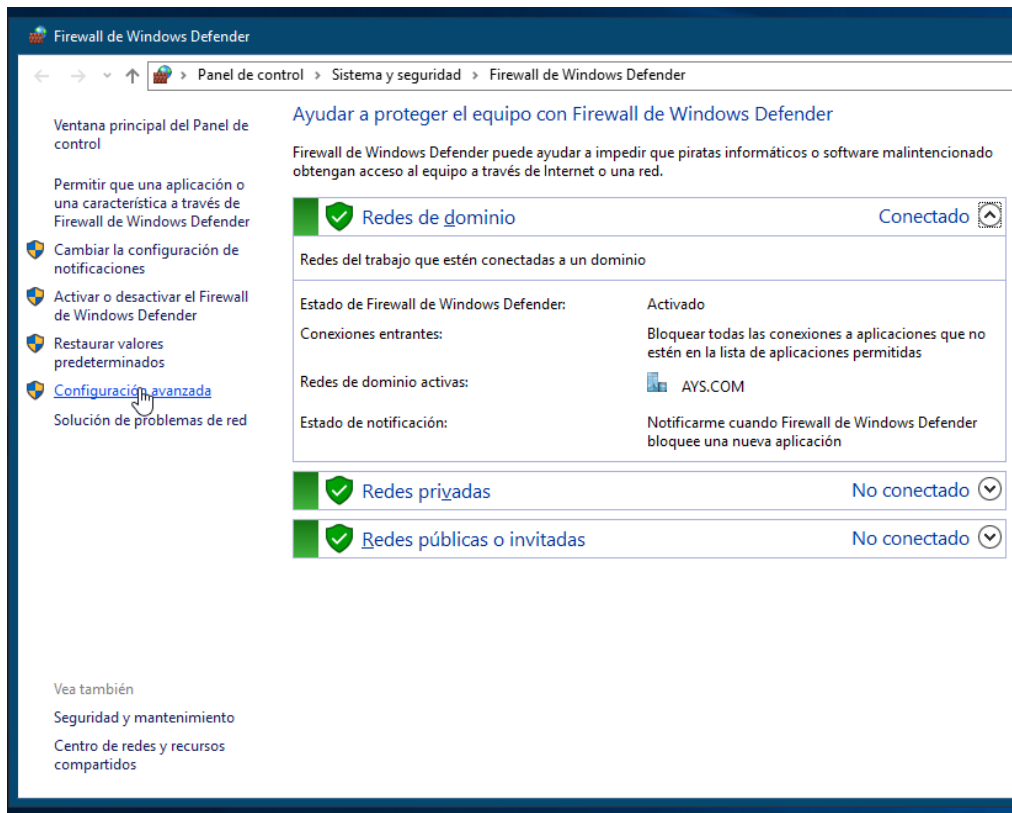
1. Abrir los puertos en el cortafuegos

- En el equipo que va a hacer de servidor de licencias, seguir los siguientes pasos:

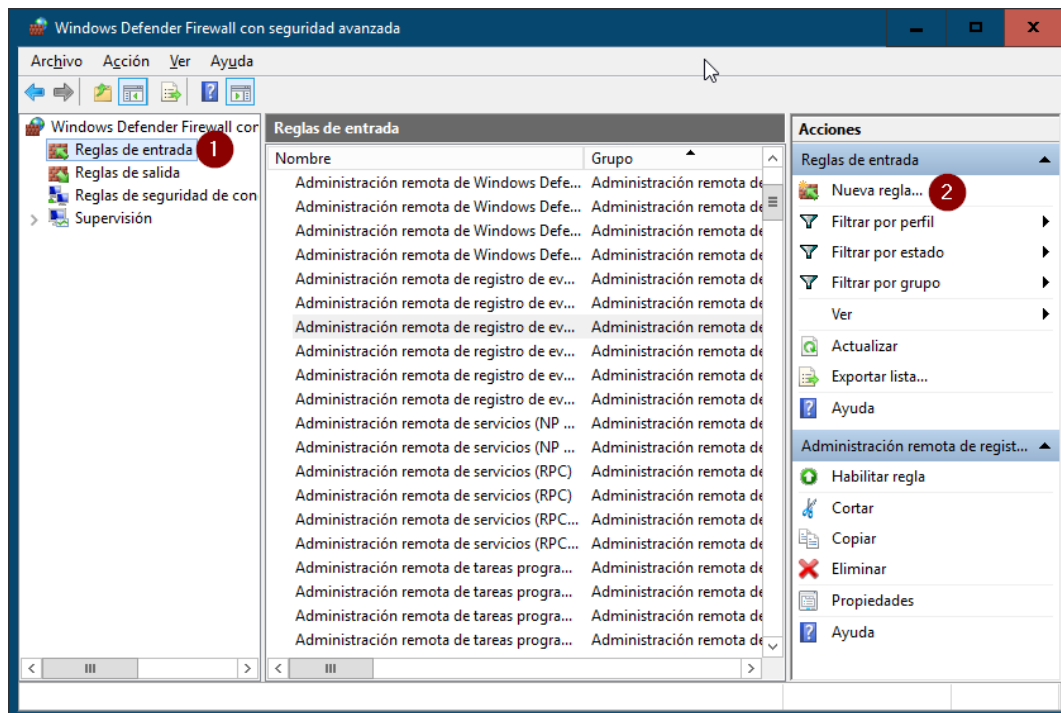
Buscamos Firewall de Windows Defender y pulsar el “Abrir”



- En la parte izquierda pulsaremos en “**Configuración avanzada**”



- En la parte izquierda de nuevo pulsaremos en “**Reglas de entrada**” (1)



Y después en “**Nueva regla**” (2)

- En **tipo de regla**, seleccionaremos **Puerto**.

Asistente para nueva regla de entrada

Tipo de regla

Seleccione el tipo de regla de firewall que desea crear.

Pasos:

- Tipo de regla
- Protocolo y puertos
- Acción
- Perfil
- Nombre

¿Qué tipo de regla desea crear?

Programa
Regla que controla las conexiones de un programa.

Puerto
Regla que controla las conexiones de un puerto TCP o UDP.

Predefinida:
Administración de tarjetas inteligentes virtuales TPM
Regla que controla las conexiones de una experiencia con Windows.

Personalizada
Regla personalizada.

< Atrás Siguiete > Cancelar

- En protocolo y puertos, marcaremos **Puertos locales específicos**, y añadiremos los puertos 28000 y 28001 seguidos por una coma.

Ej: 28000, 28001

Asistente para nueva regla de entrada

Protocolo y puertos

Especifique los puertos y protocolos a los que se aplica esta regla.

Pasos:

- Tipo de regla
- Protocolo y puertos
- Acción
- Perfil
- Nombre

¿Se aplica esta regla a TCP o UDP?

ICP

UDP

¿Se aplica esta regla a todos los puertos locales o a unos puertos locales específicos?

Todos los puertos locales

Puertos locales específicos: 28000, 28001
Ejemplo: 80, 443, 5000-5010

< Atrás Siguiete > Cancelar

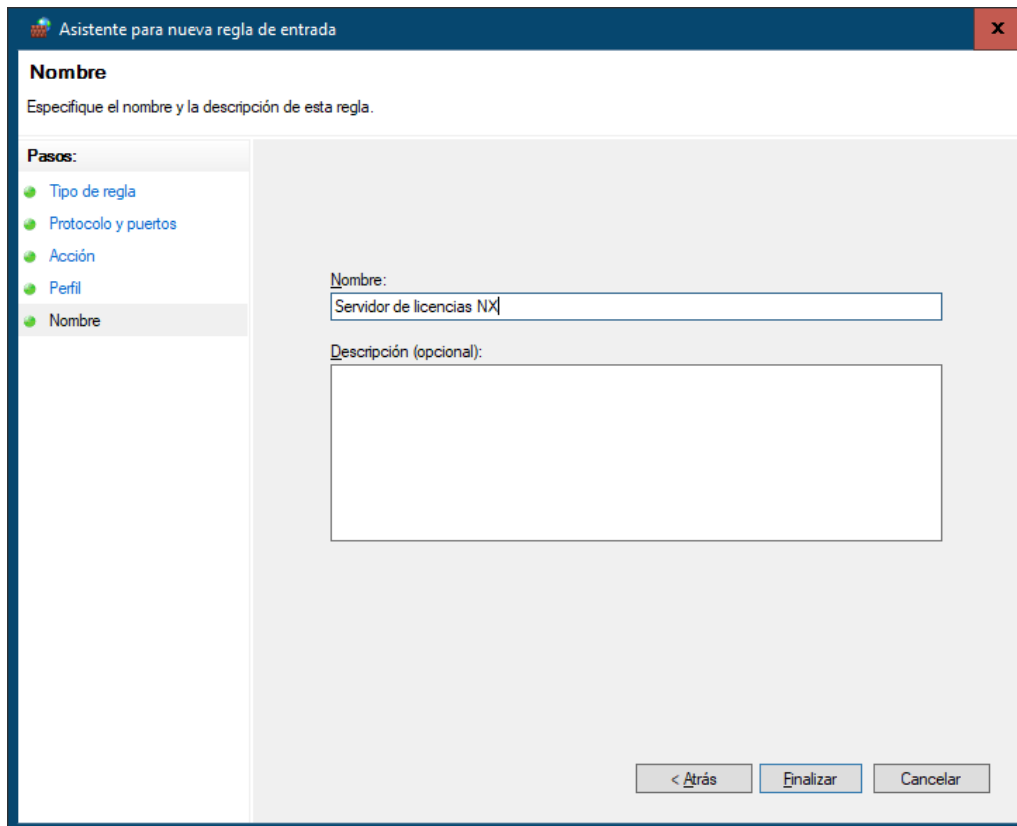
- En el apartado de acción, marcaremos la opción de “**Permitir la conexión**”.

The screenshot shows the 'Acción' (Action) step of the 'Asistente para nueva regla de entrada' (New Incoming Rule Wizard). The left sidebar lists the steps: Tipo de regla, Protocolo y puertos, Acción (selected), Perfil, and Nombre. The main area asks '¿Qué medida debe tomarse si una conexión coincide con las condiciones especificadas?' (What action should be taken if a connection matches the specified conditions?). Three radio button options are available: 'Permitir la conexión' (selected), 'Permitir la conexión si es segura', and 'Bloquear la conexión'. The 'Permitir la conexión' option includes a description: 'Esto incluye las conexiones protegidas mediante IPsec y las que no lo están.' (This includes connections protected by IPsec and those that are not). Below this option is a 'Personalizar...' (Customize...) button. At the bottom right, there are three buttons: '< Atrás' (Back), 'Siguiete >' (Next), and 'Cancelar' (Cancel).

- En el apartado de perfil, seleccionaremos las casillas de **Dominio**, **Privado** y **Público**.

The screenshot shows the 'Perfil' (Profile) step of the 'Asistente para nueva regla de entrada' (New Incoming Rule Wizard). The left sidebar lists the steps: Tipo de regla, Protocolo y puertos, Acción, Perfil (selected), and Nombre. The main area asks '¿Cuándo se aplica esta regla?' (When does this rule apply?). Three checkboxes are checked: 'Dominio', 'Privado', and 'Público'. Each checkbox has a description: 'Dominio' (Se aplica cuando un equipo está conectado a su dominio corporativo.) (Applies when a device is connected to its corporate domain.), 'Privado' (Se aplica cuando un equipo está conectado a una ubicación de red privada, como una red doméstica o del lugar de trabajo.) (Applies when a device is connected to a private network location, such as a home or work network.), and 'Público' (Se aplica cuando un equipo está conectado a una ubicación de redes públicas.) (Applies when a device is connected to a public network location.). At the bottom right, there are three buttons: '< Atrás' (Back), 'Siguiete >' (Next), and 'Cancelar' (Cancel).

- Y por último en el apartado de nombre, lo identificaremos como “**Servidor de licencias NX**” y pulsamos **Finalizar**



2. Añadir el puerto 28001 en el fichero de licencia

- Para que NX funcione correctamente después de abrir los puertos habría que añadir el puerto 28001 en el fichero de licencia. (es recomendable abrirlo con un editor de texto por ejemplo [Notepad ++](#) u otro ya que suele perder el estilo al abrirlo con blog de notas).

Para ello abrimos el fichero de licencia y en la línea del **vendor**, añadimos

port=28001

En un principio el fichero viene por defecto así:

```
#
#
#                               Siemens PLM Software Inc.
#                               License File
#
# Sold-To/Install:                webkey Access Code:
#   Contact Name:                  Created:
#   Customer Name:
#   E-mail Address:                Version:
#####
SERVER localhost ANY 28000
VENDOR ugs1md
PACKAGE TCDIST ugs1md 13.0 COMPONENTS="planner_export prd_common \
  prd_continuous prd_counter_ps prd_em_assembler prd_em_weld \
  prd_em_workplace_nt prd_emp_workplace_integ \
  prd_empcommandcontrol prd_empinfoviewer_runtime \
  prd_empropertiesctl_runtime prd_emptreecontrol_runtime \
```

El fichero correctamente configurado tendría que quedar así:

```
#
#
#                               Siemens PLM Software Inc.
#                               License File
#
# Sold-To/Install:                webkey Access Code:
#   Contact Name:                  Created:
#   Customer Name:
#   E-mail Address:                Version:
#####
SERVER localhost ANY 28000
VENDOR ugs1md port=28001
PACKAGE TCDIST ugs1md 13.0 COMPONENTS="planner_export prd_common \
  prd_continuous prd_counter_ps prd_em_assembler prd_em_weld \
  prd_em_workplace_nt prd_emp_workplace_integ \
  prd_empcommandcontrol prd_empinfoviewer_runtime \
```